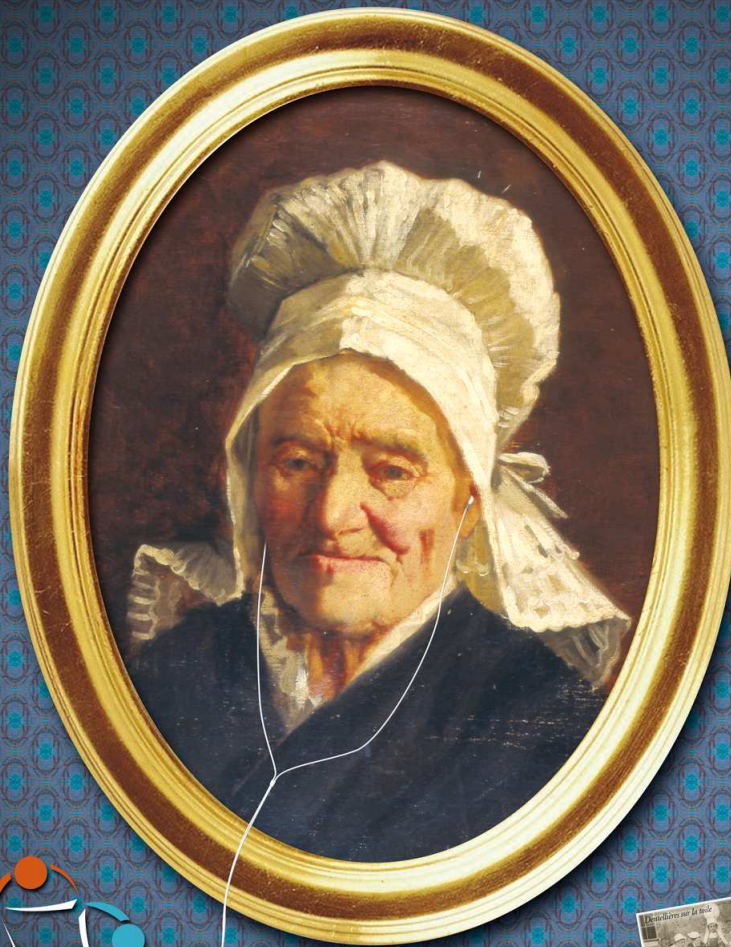


**Vous pensiez tout savoir
sur la Manche ?**



Portrait de Normande
Guillaume Fouace
Musée Thomas Henry, Cherbourg-Octeville



WikiManche.fr : Les Manchois racontent la Manche

Wikimanche.fr
Première source d'information en ligne
sur le patrimoine de la Manche !

Sommaire

Quelques rappels sur Wikimanche	4
Un succès qui ne se dément pas.....	5
Une fréquentation en constante hausse	5
Une participation en nette croissance.....	5
Wikimanche, premier Wiki territorial de France	6
Collecter	6
Des actions dans les Espaces Publics Numériques du département de la Manche.....	7
Wikimanche dans l'éducation : une expérimentation avec le Clemi	8
Un partenariat entre les éditions Eurocibles et Wikimanche a été conclu	9
Favoriser les solidarités numériques	9
Diffuser l'information de Wikimanche	12

L'encyclopédie collaborative en ligne Wikimanche, née en mai 2007, compte aujourd'hui plus de **5000 articles**. Ce cap marque un point d'étape important pour l'association et son projet. Les amoureux de la Manche sont toujours plus nombreux à venir participer et enrichir le site www.wikimanche.fr aujourd'hui devenu une mine de connaissances accessibles à tous.

Un succès qui ne se dément pas

La constante progression du nombre d'articles témoigne de l'intérêt des internautes pour ce partage d'informations sur la Manche. En mai 2009, Wikimanche comptait 500 visiteurs par jour. Aujourd'hui, ils sont plus de 700, soit une augmentation de plus de 40%.

De nouvelles ambitions

Fort d'une base d'informations toujours plus riche, de nouveaux projets verront le jour rapidement. Ils s'articuleront autour de trois piliers : collecter des informations de manière collaborative, favoriser les solidarités entre internautes et diffuser librement la culture « manchoise ».

Contact presse:

Jean-Baptiste Lesaulnier ■ ☎ 02.33.77.83.81

jean-baptiste.lesaulnier@manchenumerique.fr

Quelques rappels sur Wikimanche

Créé en juin 2007 à l'initiative du syndicat mixte Manche Numérique, Wikimanche est l'encyclopédie collaborative en ligne consacrée au département de la Manche.

Elle s'adresse aux manchois et à tous les amoureux de la Manche. Sous la forme d'un wiki, le projet a pour but de collecter et partager toutes les informations relatives au territoire manchois (culture locale, histoire, géographie, tourisme, gastronomie...). L'atout majeur du projet : Wikimanche est ouvert aux contributions de tous ! Tout le monde peut apporter sa pierre à l'édifice et constituer ainsi le « patrimoine immatériel manchois ».

Au-delà de l'outil, il s'agit de créer une véritable communauté autour de ce projet et par extension de mettre en lumière l'identité manchoise sur le web. L'association Wikimanche regroupe notamment les principaux médias locaux, le Conseil général de la Manche et de nombreux bénévoles.

Le syndicat mixte Manche Numérique apporte au projet un éclairage prospectif ainsi qu'un soutien technique au projet lui permettant de se développer et de trouver de nouveaux partenaires. Wikimanche constitue une ressource innovante dans le domaine de la culture et du patrimoine aux services de tous les manchois. Dans cette optique, Manche Numérique valorise cette initiative sur l'ensemble du territoire et au-delà.

L'association a également pour ambition de fédérer les acteurs du patrimoine, du tourisme et de l'édition locale afin de développer des projets innovants pour la valorisation du territoire et des connaissances patrimoniales.

Mémoire encyclopédique, collective et partagée du département, Wikimanche offre à l'internaute devenu, tour à tour, lecteur-contributeur-modérateur, la possibilité de devenir le média de son territoire.

Un succès qui ne se dément pas

Le site Wikimanche.fr connaît un succès croissant depuis sa création. Tous les ans, les statistiques annuelles viennent le prouver. Il vient de franchir une étape importante : en effet, il compte depuis peu plus de 5000 articles complets et variés sur le patrimoine de la Manche.

En septembre 2009, le site Wikimanche s'est doté de deux nouveaux habillages afin de le rendre plus convivial et ergonomique.

Une fréquentation en constante hausse

Depuis 2 ans, le site connaît une augmentation constante de ses visiteurs.

Evolution de la fréquentation sur 2 ans :



Evolution de la fréquentation sur l'année 2009 :



Une participation en nette croissance

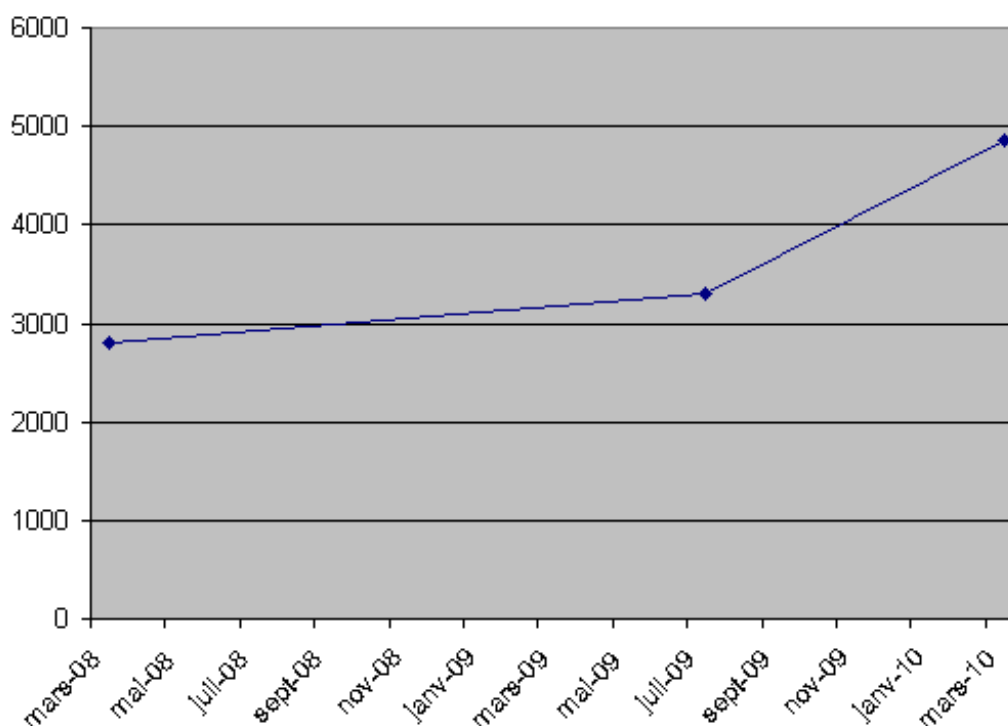
Lors de la création du projet, différents objectifs avaient été fixés afin de lui donner des perspectives.

Objectif : 1.500.000 pages vues sur Wikimanche

Objectif atteint : 1 684 127 pages vues entre 14 mai 2007 et le 16 mars 2010 (statistiques Google analytics)

Objectif : 8.000 articles réels d'ici 2011

Date	Nombres d'articles
Mars 2008	2800
Janvier 2009	3050
Juillet 2009	3300
Mars 2010	4850



La moyenne d'augmentation du nombre d'article par an, depuis 3 ans, est de 1025.

Wikimanche, premier Wiki territorial de France

Il existe de nombreux « Wiki territoriaux » en France et dans le Monde. Wikimanche tient les premiers rangs grâce à un fort engouement pour le projet des internautes.

Un classement mondial est également établi, il est disponible à l'adresse :

http://omaha.towncommons.com/Project:Largest_City_Wikis

Wikimanche se trouve en **18^e position** et est ainsi le 1^{er} Wiki territorial français.

Afin de conserver cette position de leader, Wikimanche a pour volonté de suivre un schéma de développement qui s'appuie sur **3 piliers**.

Collecter

Wikimanche propose à tout un chacun de construire de manière collaborative le patrimoine manchois. La collecte et la production d'information est complètement décentralisée et se réalise progressivement partout dans le Monde.

Il est cependant nécessaire de stimuler les productions de contenus sur le territoire de la Manche en développant des partenariats avec des acteurs locaux tels que les espaces

publics numériques, les éditions Eurocibles ou encore des établissements scolaires du département.

Il convient de poursuivre les actions de collecte sur le terrain afin de trouver des relais susceptibles d'enrichir directement et de développer un vrai réseau sur le terrain et sur la toile.

Des actions dans les Espaces Publics Numériques du département de la Manche

L'association Wikimanche a mené avec des EPN manchois des actions en direction d'utilisateurs afin de faire découvrir les grands principes de Wikimanche. Ces formations visent à répondre aux nombreuses questions que peuvent se poser des utilisateurs potentiels : pourquoi participer ? Comment apporter ses propres contributions sur le site ?

A ce titre, une animation a été menée à Ducey en collaboration avec Elsa Bonnaire, animatrice de l'Espace Public Numérique, le 4 mars 2010. Une dizaine de personnes a bénéficié d'une formation à Wikimanche. Elles ont participé avec enthousiasme à la rédaction d'articles et à la mise en ligne d'illustrations et de photographies.



Photographie : Elsa Bonnaire, Espace Public Numérique de Ducey



Photographie : Elsa Bonnaire, Espace Public Numérique de Ducey

Wikimanche dans l'éducation : une expérimentation avec le Clemi

Un projet pédagogique est mené depuis la rentrée 2009 avec une classe de 1^{ere} S du lycée Tocqueville à Cherbourg-Octeville. Il est né d'une collaboration avec le Centre de Liaison de l'enseignement et des médias de l'information.

Le CLEMI est chargé de l'éducation aux médias dans l'ensemble du système éducatif français depuis 1983. Il a pour mission d'apprendre aux élèves une pratique citoyenne des médias. Cet objectif s'appuie sur des partenariats dynamiques entre enseignants et professionnels de l'information. Tous les enseignants, quels que soient leur niveau et leur discipline peuvent avoir recours au CLEMI, tant au plan national que régional, pour se former, obtenir des conseils ou des ressources.

Pourquoi une telle initiative ?

Wikimanche représente un support médiatique innovant lié à la sphère collaborative du web. A ce titre, il permet au Clemi de proposer des nouveaux types d'actions dans les collèges et lycées.

M. Emmanuel Demy, professeur d'histoire-géographie, a entrepris en accord avec le proviseur du lycée Tocqueville et Mme Katell Richard, représentante du Clemi pour la Basse-Normandie, de construire un projet pédagogique autour de Wikimanche.

Ce projet a pour objectifs :

- la rédaction d'articles sur des sujets liés à la Manche par les élèves en groupe de deux ou trois,
- la recherche d'informations et croisement des sources : déplacement aux archives maritimes, de presse, contact auprès d'établissements privés ...
- la mise en ligne des articles

L'expérimentation arrivera bientôt à son terme. Une évaluation de ce projet sera réalisée et permettra ainsi des conclusions nécessaires en vue d'une éventuelle réplique de cette action pédagogique dans d'autres collèges et lycées. Le traitement de sujets proches d'un point de vue géographique doit permettre d'intéresser les élèves et de les pousser à se plonger dans leur patrimoine.

« Des pillards d'information »

Les élèves doivent prendre conscience d'une certaine « éthique » lorsqu'ils utilisent des données, en particulier les images. Ce travail doit également permettre de susciter l'esprit critique des jeunes, qui se trouvent dans une position de producteur d'informations.

Par ailleurs, le professeur se positionne moins comme un instructeur délivrant une information « pré-machée » de manière très scolaire que comme un stimulateur de la recherche et de la production de contenus. D'un point de vue pédagogique, l'expérience est ainsi très enrichissante pour les élèves. Sur les 29 élèves, 21 ont affirmé que ce projet leur avait apporté quelque chose.

Ces derniers ont particulièrement apprécié :

- l'autonomie accordée,
- le fait de rencontrer des personnes extérieures à l'établissement pour recueillir des informations,
- le fait de mener un travail complet (de la recherche à la mise en ligne)
- le fait de participer à un outil collaboratif comme Wikimanche

Une quinzaine ont finalement été réalisés par la classe de 1ere S ayant bénéficié de cette expérimentation.

Exemples d'articles réalisés par les élèves dans le cadre de cette expérimentation :

L'Arsenal de Cherbourg pendant la Première Guerre mondiale

http://www.wikimanche.fr/Arsenal_de_Cherbourg_pendant_la_Première_Guerre_mondiale

L'apparition des clubs sportifs à Cherbourg entre 1850 et 1939

http://www.wikimanche.fr/L'apparition_des_clubs_sportifs_à_Cherbourg_entre_1850_et_1939

Un partenariat entre les éditions Eurocibles et Wikimanche a été conclu

Les éditions Eurocibles et l'association Wikimanche se sont associés pour valoriser le patrimoine de la Manche.

La maison d'éditions située à Marigny a souhaité s'impliquer dans ce processus de diffusion de la culture en fournissant au site plus de 1000 articles sur les personnages remarquables de la Manche.

C'est là une action forte et un engagement important pour diffuser une information précieuse pour promouvoir l'identité et le patrimoine de la Manche.

Favoriser les solidarités numériques

Depuis sa création, le projet Wikimanche s'inscrit dans une volonté de lutte contre la fracture numérique. Le projet Wikimanche doit permettre de connecter des connaissances sur le patrimoine manchois et des compétences liés aux nouvelles technologies.

Partant du principe que la technique ne doit pas priver des contributeurs potentiels d'apporter des informations au site, l'intégration de la solution Spark-Angels de la société Sparkom

permettra donc à ces nouveaux contributeurs de rentrer en contact avec des utilisateurs confirmés qui pourront les accompagner.

L'intégration d'un module Spark-Angels dans Wikimanche s'inscrit dans le cadre du programme des Solidarités numériques initié par Manche Numérique.

Manche Numérique œuvre pour le développement de l'économie numérique locale, la diffusion et l'appropriation des usages numériques. Le syndicat mixte trouve ainsi une prolongation pertinente de son action dans la solution SparkAngels.¹

Il s'agit par l'intermédiaire de ce projet de créer et renforcer des liens entre les internautes.

En quoi consiste cette application ?

Elle vise à mettre en relation en direct une personne néophyte avec un utilisateur averti. Ce dernier pourra aider le débutant dans la prise en main du Wiki et lui faire bénéficier de ses compétences :

- apprentissage de la syntaxe spécifique,
- compréhension de l'arborescence,
- aide à la rédaction...

Grâce à Spark-Angels, il suffira à l'utilisateur débutant de cliquer sur l'image :



Cette image indique en temps réel si une personne est disponible pour proposer son aide. Elle devra être visible dès la page d'accueil. Son intégration est aujourd'hui à l'étude afin d'être facilement identifiée.

Il sera donc nécessaire de faire appel à des utilisateurs avertis qui pourront devenir support sur différents types de compétences.

Ce module sera visible sur la page d'accueil mais l'internaute pourra également le retrouver à tout moment dans la colonne de gauche (voir ci-dessous).

¹ La société Sparkom et Manche Numérique conviennent d'unir leurs efforts de manière complémentaire. Les deux structures ont signé une convention de partenariat pour tirer des synergies pertinentes.

Créer un compte ou se connecter

Rechercher



WIKIMANCHE

accueil
discussion
voir le texte source
historique

Accueil

Bienvenue sur Wikimanche, l'encyclopédie démocratique en ligne consacrée au département de la Manche.
Elle compte aujourd'hui **4 908 articles**.

N'hésitez pas à nous rejoindre pour l'enrichir, en créant des articles ou en améliorant son contenu, sur la Manche, l'histoire de ses lieux et de ses habitants, la culture, les traditions et les légendes des terroirs, les acteurs de la vie locale...



Thèmes [modifier]

L'encyclopédie de la Manche

- Tourisme
- Photos
- Histoire-Géographie
- Économie
- Politique et administration
- Arts
- Personnalités



Faites-vous aider en direct [modifier]



DISPONIBLE

Un problème pour mettre votre texte en forme ? Vous ne comprenez pas la syntaxe Wiki ?

Alors, faites-vous aider grâce au module Spark-Angels.

D'un simple clic, entrez en communication avec un utilisateur aguerri. Il vous apportera son aide en direct.

NAVIGATION

- Accueil
- Modifications récentes
- Page au hasard
- Contact

CONTRIBUER

- Communauté
- Tcheu Wiki
- Galerie des fichiers
- Bac à sable
- Liste des participants

AIDE

- Premiers pas
- Anti-sèche
- Ressources

BOÎTE À OUTILS

- Pages liées
- Suivi des pages liées
- Pages spéciales
- Version imprimable
- Lien historique

DEEZER ORANGE Wikimanche PIKANEWS Gmail Wave

http://www.wikimanche.fr/Cherbourg

Cherbourg-Octeville

(Redirigé depuis Cherbourg)

Cherbourg-Octeville est une sous-préfecture de la **Manche**. Elle se situe à l'extrémité du Cotentin, à l'embouchure de la Divette, face à Portsmouth. C'est un port militaire et marchand important. La commune est née de la fusion en 2000 de Cherbourg et Octeville, suite à un référendum local.

NAVIGATION

- Accueil
- Modifications récentes
- Page au hasard
- Contact

CONTRIBUER

- Communauté
- Tcheu Wiki
- Galerie des fichiers
- Bac à sable
- Liste des participants

AIDE

- Premiers pas
- Anti-sèche
- Ressources

AIDE EN LIGNE



DISPONIBLE

AIDE

- Premiers pas
- Anti-sèche
- Ressources

BOÎTE À OUTILS

- Pages liées
- Suivi des pages liées

Sommaire [masquer]

- 1 Histoire
 - 1.1 Étymologie
 - 1.2 Blason
 - 1.3 Origines
 - 1.4 Une place forte
 - 1.5 Un port militaire et commercial
 - 1.6 Point stratégique de l'Occupation et de la Libération
 - 1.7 La reconstruction
- 2 Démographie
- 3 Administration
 - 3.1 Circonscriptions administratives avant la Révolution
 - 3.2 Liste des maires
- 4 Personnalités liées à la commune
 - 4.1 Naissances
 - 4.2 Décès
 - 4.3 Autres
- 5 Économie
- 6 Politique
- 7 Transports
- 8 Éducation
- 9 Culture
 - 9.1 Cinéma
- 10 Justice
- 11 Parcs et jardins
- 12 Monuments

Arrondissement	Cherbourg-Octeville (chef-lieu)
Canton	Cherbourg-Sud-Est, Cherbourg-Octeville-Nord-Ouest, Cherbourg-Octeville-Sud-Ouest
Intercommunalité	Communauté urbaine de Cherbourg (CUC)
Gentilé	<i>Cherbourgeois(es)</i>
Population	40 288 hab.
Superficie	14,26 km ²
Altitude	0m (mini) – 139 (Hameau Hérouet)m (maxi)
Code postal	50100 et 50130
N° INSEE	50129
Maire	Bernard Cazeneuve



Diffuser l'information de Wikimanche

Comme on le constate depuis sa création, le site Wikimanche est devenu une base de connaissances sur la Manche extrêmement riche qui ne cesse de se développer. Wikimanche a pour vocation la diffusion d'une culture libre et gratuite.

Mais Wikimanche doit devenir bien plus qu'une base de connaissances. Il doit poursuivre des projets de diffusion de manière différente. L'heure étant aux nouvelles technologies liées à la mobilité, il semble donc tout à fait envisageable de valoriser les contenus de Wikimanche sur des supports mobiles.

Il s'agit de développer les usages des technologies de l'information autour de Wikimanche et valoriser des contenus riches. Ces derniers consistent en l'association de contenus déjà existants sur Wikimanche avec des données géographiques notamment afin de rendre accessible ces contenus partout en situation de mobilité dans la Manche.

Wikimanche a pour souhait d'intégrer une dimension tourisme culturel à ses projets de manière concrète, permettant ainsi de diversifier ses publics.

Contact presse:

M. Jean-Baptiste Lesaulnier ▪ ☎ 02.33.77.83.81

jean-baptiste.lesaulnier@manchenumerique.fr